

Mass for the Dead

RESPONSORY upon Entering the Church

R.Rice

Sub - ve - ní - te San - cti De - i, oc -

cúr - ri - te An - ge - li Dó - mi - ni, Dó - mi - ni: * Su - sci - pi - én -

tes á - ni - mam e - jus: † Of - fe - rén - tes, of - fe - rén -

tes e - am in con - spé - ctu Al - tís - si - mi, Al - tís - si - mi.

(or verses from the chant, starting on A)

v. Su - scí - piat te Chri - stus, qui vo - cá - vit te:
v. Ré - qui - em aeternam do - na e - i Dó - mi - ne:

et in sinum Abrahæ Angeli de - dú - cant te:
et lux perpétua lí - ce - at e - i.

* *Suscipientes.* † *Offerentes.*

† *Offerentes.*

INTROIT 4 Esd 2: 34, 35 v. Ps 64: 2, 3

Ré - qui - em æ - tér - nam, æ - tér -

nam do - na e - is, do - na e - is Dó - mi -

ne, Dó - mi - ne: et lux per - pé - tu - a

lú - ce - at e - is, lux per - pé - tu -

a lú - ce - at e - is.

cont.

Introit, cont.

Ps. Te de - cet hy - mnus De - us in Si - on, et ti - bi red - dé - tur
vo - tum in Je - rú - sa - lem: ex - áu - dí o - ra - ti - ó - nem me - am,
ad te o - mnis ca - ro vé - ni - et.

Réquiem.

KYRIE

Ký - ri - e e - lé - i - son. Ký - ri - e e - lé - i - son. Ký - ri - e e -
lé - i - son, e - lé - i - son. 1. lé - i - son. 2. lé - i - son. *Fine*
Chri - ste, Chri - ste e - lé - i - son. Chri - ste, Chri - ste e -
lé - i - son. Chri - ste, Chri - ste e - lé - i - son. *D.C. al Fine*

GRADUAL IV Esdr 2: 34, 35 v. Ps 111: 7

Ré - qui - em æ - tér - nam do - na e - is

Dó - mi - ne, do - na e - is Dó - mi - ne: et lux per -

pé - tu - a lú - ce - at e - is, et lux

per - pé - tu - a lú - ce - at, lú - ce - at e - is.

v. In me - mó - ri - a æ - tér - na e - rit ju - stus: ab

au - di - ti - ó - ne ma - la non ti - mé - bit.

TRACT

Ab - sól - ve, ab sól - ve, Dó - mi - ne, Dó - mi -

ne, á - ni - mas ó - mni - um fi - dé - li - um de - fun - ctó -

- rum, de - fun - ctó - rum ab o - mni vín - cu -

lo de - li - ctó - rum, de - li - ctó - rum.

(or verse from the chant, starting on F)

v. Et grá - ti - a tua | il - lis suc - cu - rén - te,

me - re - ántur evádere | judici - um ul - ti - ó - nis.

v. Et lu - cis æ - tér - næ be - a - ti - tú - di - ne pér - fru - i.

SEQUENCE



1 Di - es i - ræ, di - es il - la, Sol - vet___ sæ - clum___
 7 Quid sum mi - ser tunc di - ctú - rus? Quem pa - tró - num___
 13 Qui Ma - rí - am ab - sol - ví - sti, Et la - tró - nem___



1 in fa - víl - la: Te - ste___ Da - vid___ cum Si - býl - la.
 7 ro - ga - tú - rus? Cum vix___ ju - stus___ sit se - cú - rus.
 13 ex - au - dí - sti, Mi - hi___ quo - que___ spem de - dí - sti.



2 Quán-tus tre - mor est fu - tú - rus,___ Quan - do___ ju - dex___ est ven -
 8 Rex tre-mén - dæ ma - je - stá - tis,___ Qui sal - ván - dos___ sal - vas
 14 Pre-ces me - æ non sunt di - gnæ:___ Sed tu___ bo - nus___ fac be -



2 tú - rus,___ Cun - cta stri - cte___ dis - cus - sú - rus!___
 8 gra - tis,___ Sal - va me,___ fons___ pi - e - tá - tis. ___
 14 ní - gne,___ Ne___ per - én - ni___ cre - mer i - gne. ___



3 Tu - ba mi - rum___ spar - gens so - num___ Per se - púl - cra
 9 Re - cor - dá - re___ Je - su pi - e,___ Quod sum cau - sa
 15 In - ter o - ves___ lo - cum præ - sta,___ Et ab hæ - dis



3 re - gi - ó - num, Co - get___ o - mnes___ an - te thro - num.
 9 tu - æ vi - æ: Ne me___ per - das___ il - la di - e.
 15 me se - qué - stra, Stá - tu - ens___ in___ par - te dex - tra.

cont.

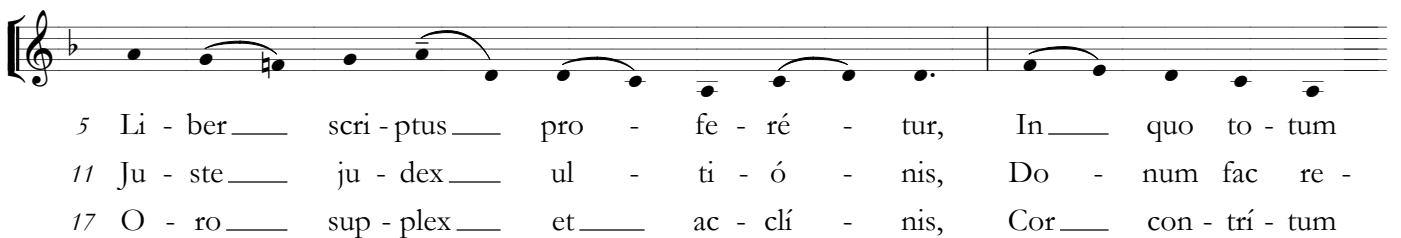
Sequence, cont.



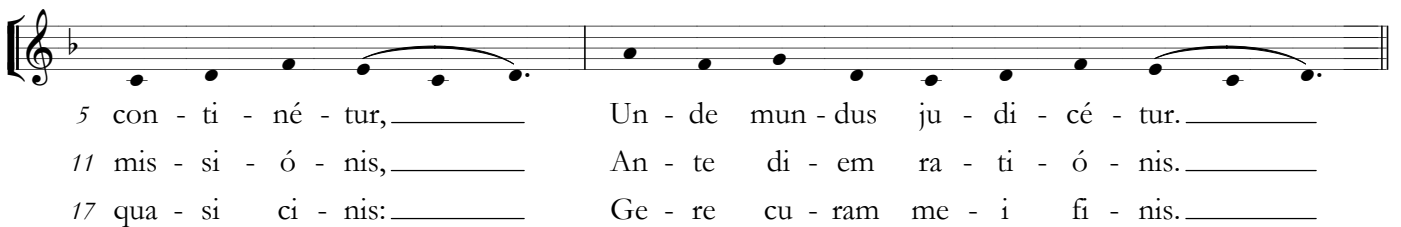
4 Mors stu - pé - bit et na - tú - ra, Cum re - súr - get cre -
10 Quæ - rens me, se - dí - sti las - sus: Re - de - mí - sti cru -
16 Con - fu - tá - tis ma - le - dí - ctis, Flam - mis á - cri bus



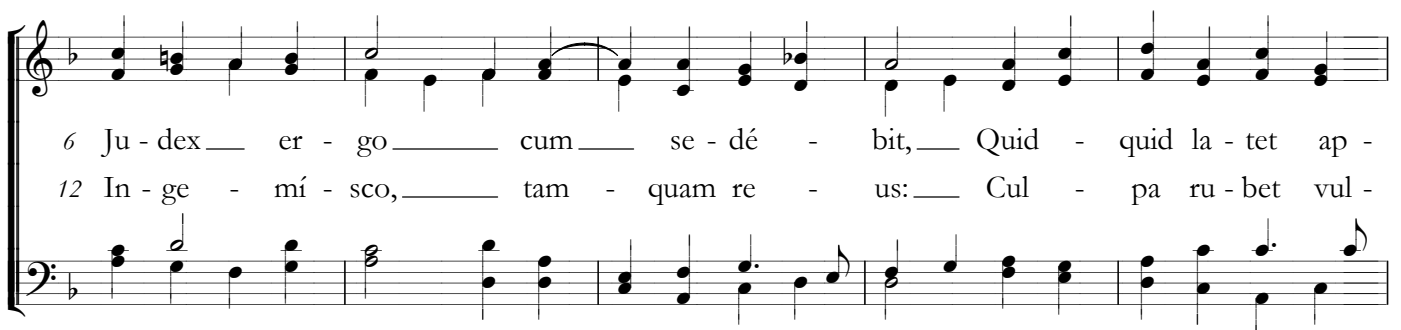
4 a - tú - ra, Ju - di - cán - ti re - spon - sú - ra.
10 cem pas - sus: Tan - tus la - bor non sit cas - sus.
16 ad - dí - ctis, Vo - ca me cum be - ne - dí - ctis.



5 Li - ber scri - ptus pro - fe - ré - tur, In quo to - tum
11 Ju - ste ju - dex ul - ti - ó - nis, Do - num fac re -
17 O - ro sup - plex et ac - clí - nis, Cor con - trí - tum



5 con - ti - né - tur, Un - de mun - dus ju - di - cé - tur.
11 mis - si - ó - nis, An - te di - em ra - ti - ó - nis.
17 qua - si ci - nis: Ge - re cu - ram me - i fi - nis.



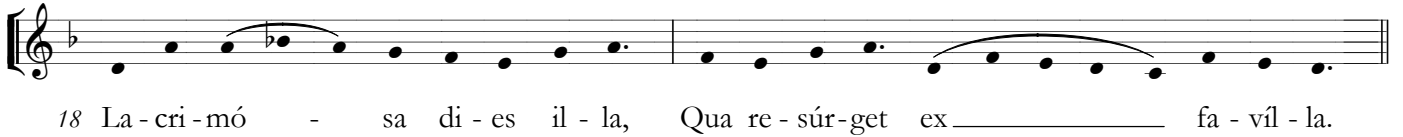
6 Ju - dex er - go cum se - dé - bit, Quid - quid la - tet ap -
12 In - ge - mí - sco, tam - quam re - us: Cul - pa ru - bet vul -

cont.

Sequence, cont.

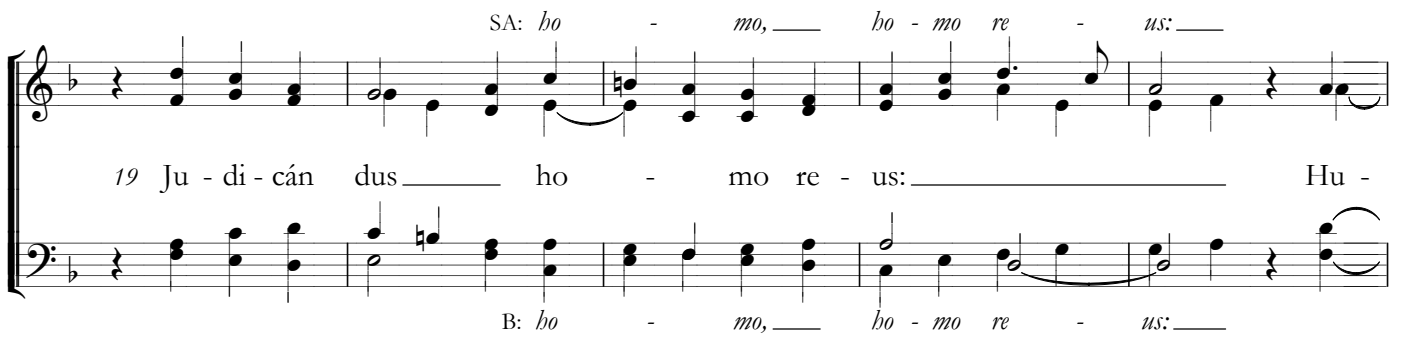


6 pa - ré - bit: _____ Nil in - úl - tum re - ma - né - bit. _____
12 tus me - us: _____ Sup - pli - cán - ti par - ce De - us. _____



18 La - cri - mó - sa di - es il - la, Qua re - súr - get ex _____ fa - víl - la.

SA: ho - mo, _____ ho - mo re - us: _____



19 Ju - di - cán dus _____ ho - mo re - us: _____ Hu -

B: ho - mo, _____ ho - mo re - us: _____



- ic er - go _____ par - ce, De - us, par - ce De - us. _____

meno



20 Pi - e Je - su Dó - mi - ne, _____ do - na e - is ré -



- qui - em. _____ A - men, _____ a - men. _____

OFFERTORY

Dó - mi - ne — Je - su Chri - ste, Rex — gló - ri - æ, — Rex —

gló - ri - æ, — lí - be - ra — á - ni - mas — ó - mni - um fi -

dé - li - um de - fun - ctó - rum — lí - be - ra — e - as —

de o - re le - ó - nis, le - ó - nis, — ne ab - sór - be - at e - as —

— tár - ta - rus, — ne ca - dant — in ob - scú - rum: —

cont.

Offertory, cont.

sed sí - gni - fer san - ctus, san - ctus Mí - cha - el

re - præ - sèn - tet e - as in lu - cem san -

ctam: † Quam o - lim A - bra - hæ pro - mi - sí - sti,

et sé - mi - ni, sé - mi - ni e - jus.

(or verse from the chant, starting on F)

v. Hó - sti - as preces tibi Dómine lau - dis of - fé - ri - mus:
... mó - ri - am fá - ci - mus:

tu sús - cipe pro animábus illis, |
quarum hódie me - ... [- móriam.]
fac e - as, Dómine, | de morte tran - sí - re ad vi - tam.

† *Quam olim.*

SANCTUS

San - ctus, _____ San - ctus, _____ San-ctus Dó - mi - nus De - us

Sá - ba - oth. _____ Ple - ni sunt cae - li et ter - ra gló - ri -

a tu - a. _____ Ho - sán - na in ex - cél - sis. _____

Be - ne - dí - ctus qui ve - nit in nó - mi - ne Dó - mi - ni. _____

Ho - sán - na, _____ ho - sán - na in ex - cél - sis. _____

AGNUS DEI

A - gnus De - i, qui tol - lis pec - cá - ta mun - di: do -

- na e - is ré - qui - em. ré - qui - em sem - pi - tér - nam.

COMMUNION 4 Esd 2: 35, 34

Lux æ - tér - na lú - ce - at e - is Dó - mi - ne: * Cum san -

ctis tu - is in æ - tér - num, qui - a pi - us es.

v. Ré - qui - em ætéram dona e - is Dó - mi - ne,

et lux perpétua lú - ce - at e - is.

* *Cum sanctis.*

RESPONSORY

Lí - be - ra me, — Dó - mi - ne, — de — mor - te æ - tér -

na, æ - tér - na, — in di - e — il - la tre - mén - da:

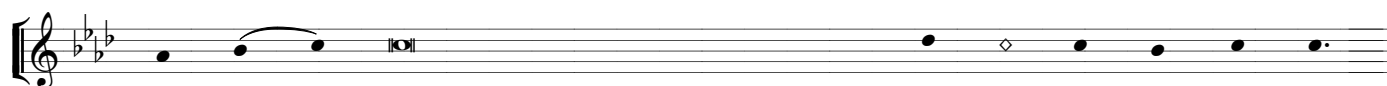
† Quan - do — cæ - li — mo - vén - di — sunt — et ter -

ra: — ‡ Dum vé - ne - ris — ju - di - cá -

re — sáe - cu - lum — per i - gnem. —

cont.

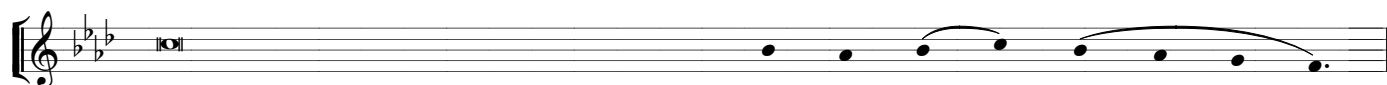
Responsory, cont. (or verses from the chant, starting on A-flat)



v. Tre - mens _____ factus sum _____ e - go, et tí - me - o,

v. Di - es _____ illa, dies iræ, | calamitátis _____ et mi - sé - ri - æ,

v. Ré - qui - em aetérnam dona _____ e - is Dó - mi - ne:



dum discússio vénerit, | atque ven - _____ tú - ra i - ra. _____

† *Quando...terra.*

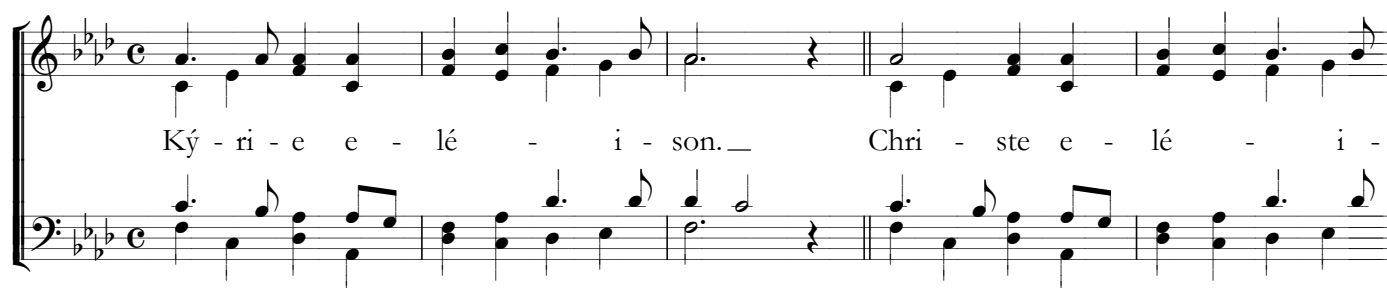
dies magna et a - _____ má - re val - de. _____

‡ *Dum véneris...ignem.*

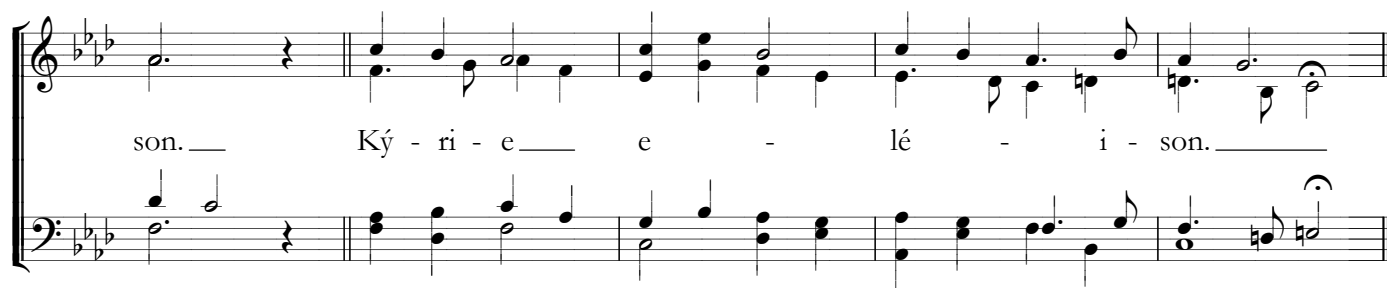
et lux perpétua lú - _____ ce - at e - is. _____

Libera me...per ignem.

Then follows immediately:



Ký - ri - e e - lé - i - son. _____ Chri - ste e - lé - i -



son. _____ Ký - ri - e _____ e - lé - i - son. _____

ANTIPHON at the Procession

In pa - ra - dí - sum de - dú - cant te An - ge - li:

in tu - o ad - vén - tu sus - cí - pi - ant te Már - ty - res, et per -

dú - cant te in ci - vi - tá - tem san - ctam Je - rú - sa - lem.

Cho - rus An - ge - ló - rum te sus - cí - pi - at,

et cum Lá - za - ro quon - dam páu - pe - re æ - tér -

nam, æ - tér - nam há - be - as ré - qui - em.